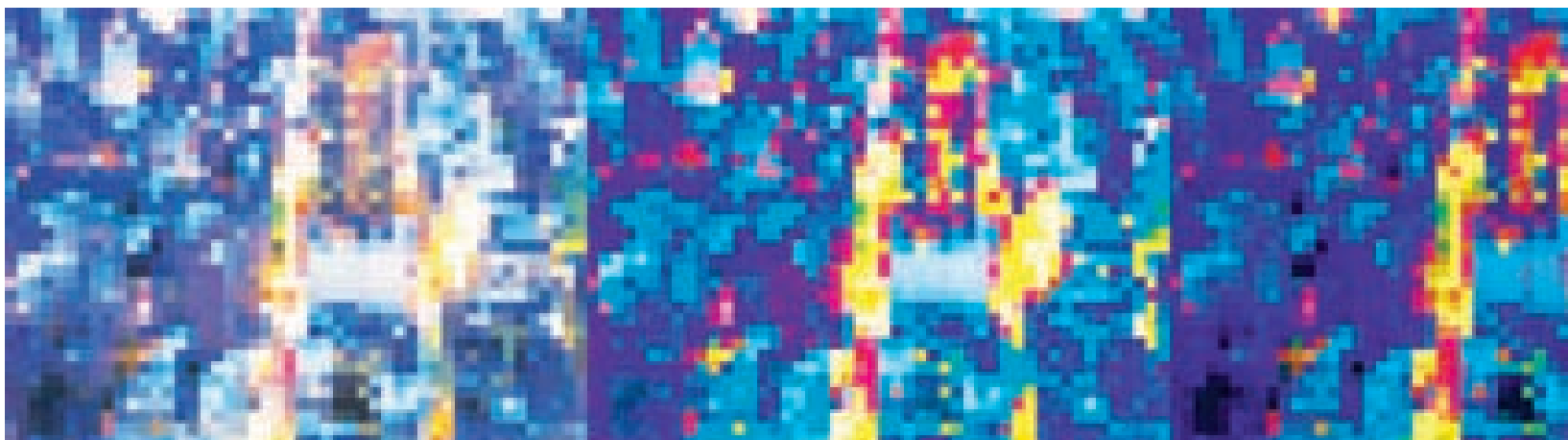


## DIALOG ELLER ARKITEKTUR?

... eller begge dele?

Barbara le Maire Wandall og Karen Margrethe Krogh



Hvis man ønsker at agere professionelt som landskabsarkitekt i dag, er det vigtigt at forstå den tid, vi arbejder i og den kontekst, vores projekter indgår i. Udviklingen af vores fysiske omgivelser finder ikke længere kun sted i et felt mellem kunst, formgivning og teknik. Arbejdet med planlægning og design af byernes rum er blevet en tværfaglig disciplin, som kræver brede kompetencer og evner for samarbejde.

Vores rolle som faglige eksperter er udfordret. Arkitekten/landskabsarkitekten indgår i dag som én af flere parter i samarbejder, som er mere komplekse end hidtil. Hvis vi fortsat ønsker at være en central aktør, er vi derfor nødt til at forstå de processer, vi bidrager til.

### Paradigmeskift

#### *Samfundets udvikling*

Vilkårene for vores liv og vores verdensopfattelse er under stadig forandring. Vores samfund udvikler sig konstant og nogle ændringer er drastiske og af stor betydning for, hvordan vi betragter verden. (F.eks. Berlinmurens fald i 1989 og 9/11 i New York i 2001).

Andre ændringer sker løbende, uden at vi lægger mærke til det. Når vi stopper op, kan vi se, at de forandringer, der er sket, også har medført en ændring i, hvordan vi forstår og tolker verden. Et sådant skift kaldes et 'paradigmeskift' og betyder, at det sæt af værdier, antagelser og arbejdsmetoder vi hidtil har levet og praktiseret ud fra, har ændret sig.

Nye paradigmer er en naturlig konsekvens af en verden i udvikling. I nyere tid har vores vestlige samfund undergået flere betydningsfulde paradigmeskift som f.eks. transformeringen fra industrisamfund til videnssamfund og fra modernisme til postmodernisme. Systemerne omkring vores samfund er ikke længere stabile og forudsigelige. Vi orienterer os ikke længere kun lokalt – det globale perspektiv er med i alt, hvad vi gør, ligesom vi ikke længere konkurrerer – vi samarbejder og netværker. Samfundsudviklingen byder konstant på forandringer, ændrede forudsætninger og nye krav til individer, virksomheder og organisationer. Dette er med til at ændre paradigmet for, hvordan man praktiserer et givent fag og kravene til, hvordan man arbejder professionelt i tidens kontekst.

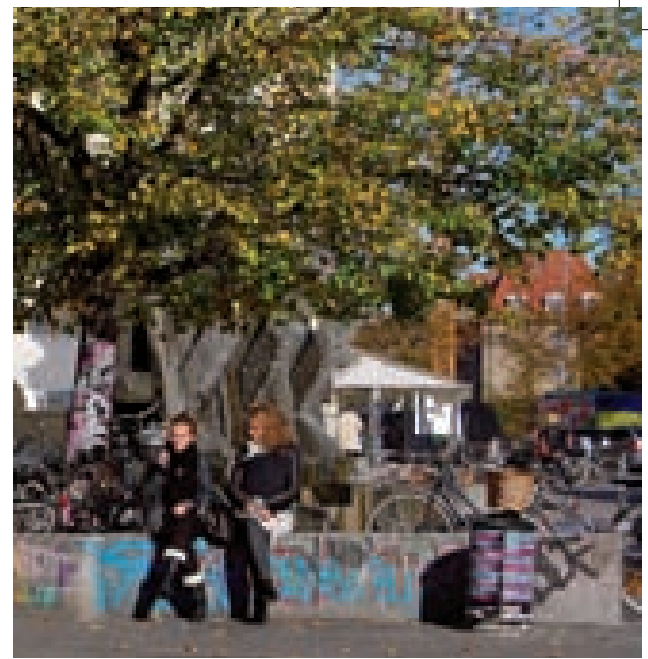
#### *Byernes udvikling*

Også vores oplevelse af byernes rolle og forståelsen for måden, byerne udvikler sig på, har været genstand for et paradigmeskift. Det giver ikke længere mening, at se på byudvikling udelukkende som en fysisk, økonomisk eller infrastrukturuel størrelse eller på byen som en fast størrelse, hvor del-elementerne relaterer hierarkisk til hinanden. Byerne vokser ikke længere ud fra et i forvejen kendt mønster eller en kendt logik. Modernismens og industrisamfundets måde at opfatte byen på er ikke længere tilstrækkelig. Der er en restrukturering i gang, både af byerne og af vores forståelse for, hvordan de udvikler

sig. I det postmodernistiske videnssamfund udvikler byerne sig ud fra en dynamik af parallelle og interagerende processer, som skaber nye forudsætninger for kreativitet og interaktion. Forandringerne sker både fysisk, socialt og kulturelt. I det offentlige rum udveksles viden og forskellige livspraksisser, og nye ideer opstår i mødet mellem mennesker og kulturer.

Ud fra denne betragtning kan byen læses som en organisme, hvor forskellige processer, aktører og fænomener finder sted samtidigt og påvirker hinanden. Det kan illustreres som et pixeleret billede, hvor en pixel-ændring ét sted påvirker og igangsætter dynamiske processer et andet sted. Jo flere pixeller, der ændres, des mere ændres det samlede billede. Billedet 'om-pixelles'.

Havneparken på Islands Brygge i København er på flere måder et eksempel på begrebet 'om-pixelering'. Bryggeparken blev i 1983 igangsat efter initiativ fra lokale borgere, som i første omgang selv anlagde en park på arealet. Dette var med til at synliggøre stedets forandringspotentiale og førte til, at den park, vi kender i dag, blev tegnet af landskabsarkitekt Annelise Bramsnæs og arkitekt Poul Jensen og anlagt i årene 1995–2001. Bryggeparken har sammen med det senere Havnebad været medvirkende til at forandre hele bydelen og påvirke hele indre København. Det samme er Skt. Hans Torv på Nørrebro, som siden sin anlæggelse i begyndelsen af 1990'erne også har sat en forandring i gang. 1)



Skt. Hans Torv på Nørrebro i København  
 • Sct. Hans Torv square in the Nørrebro quarter of Copenhagen

### Arkitektfagets nye paradigme

Kravet om borger- og brugerinddragelse er med samfundsudviklingen blevet et vilkår for vores faglige praksis, og er i dag et fast element i næsten alle udviklingsprojekter. Beslutningsprocesserne er blevet langt mere komplekse. Borgere, interessenter og politikere har i dag større interesse i og krav om indflydelse på områder, som tidligere var overladt til embedsmænd og rådgivere med en faglig baggrund. Mediernes formidling af offentlige emner spiller også en større rolle og f.eks. byudviklingsprojekter medfører ofte en heftig debat, vi som fagfolk skal forholde os til og deltage i.

Samfundsmæssige forandringer og demokratiske strømninger har altså betydning for de

forudsætninger, vi som arkitekter og landskabsarkitekter praktiserer vores fag under. Uanset hvilken skala vi arbejder i, skal vi gennem en strategisk tilgang kunne skabe mening, symbolindhold og fortælling med vores projekter. Vi skal kunne samarbejde med mange aktører med forskellige interesser, hvilket stiller større krav til vores kommunikationsevner.

Kun på den måde, kan vi sikre, at processerne bidrager til og skaber merværdi for de faglige projekter, som vi i sidste ende er ansvarlige for.

1) *Frit efter oplæg af Jens Kvorning: Byens dynamikker og kulturer, 24.9.2008, konference om 'Kunsten, kulturen og den nye by'*

### MODERNISME

Rationel

Store ideer

Regler og direktiver

Organisation

Kollektiv

### POSTMODERNISME

Emotionel

Små fortællinger

Holdninger og værdier

Organisme

Individuel

Havneparken på Islands Brygge i København  
 • The harbor park on Islands Brygge in Copenhagen





Workshop med en 7. klasse om Carlsberg som de unges by

• Workshop with a seventh grade class about the Carlsberg area as a youth town

#### Proces – hvordan?

*'If I had asked my customers what they wanted, they'd asked for a faster horse.'* Henry Ford

Det er ikke nok at give folk det, de beder om. Vi skal spørge, lytte og forstå – og være i stand til at tolke og omsætte de input, vi får, til konkret fysisk form.

Dialog og involvering er et værktøj, som kan bruges til at få borgere, interessenter og politikere 'klædt på' til at træffe kvalificerede beslutninger. Derfor er det vigtigt, at vi formår at formidle faglige vinkler, dilemmaer og problemstillinger, samtidig med at vi lytter. Dialogprocesser er sjældent enkle, og udgangspunktet er ikke altid positivt. Men hvis man har indsigt i nogle basale spilleregler, kan man hjælpe tingene godt på vej.

#### Formål

Grundlæggende er formålet med dialog at imødekomme et voksende krav om medindflydelse. Udgangspunktet for dialogen kan være forskellig. Ét formål med at igangsætte en dialogproces kan være ønsket om at styrke det lokale demokrati ved at involvere de lokale borgere i forbindelse med konkrete projekter.

Et andet formål kan være ønsket om at skabe sociale forandringer med udgangspunkt i fysiske forandringer og derfor involvere de lokale beboere. Et tredje formål kan være ønsket om at tilføre nytænkning til kendte opgaver ved at give de kommende brugere/lokale borgere indflydelse på programmeringen eller udviklingen af projektet.

Uanset hvad er det vigtigt, at fastlægge formålet, før man overhovedet går i gang.

#### Deltagere

En præcis kortlægning af brugere, interessenter og aktører, som skal bidrage til dialogprocessen er nødvendig, så man er sikker på, at man får fat i alle de mennesker og grupperinger, som er relevante.

Det er vigtigt at afsøge dette grundigt før man går igang, så ingen føler sig overset eller forbigået.

#### Form

Det skal afklares, hvordan de involverede borgere og brugere reelt kan bidrage. Skal de informeres, inddrages, involveres eller have direkte indflydelse på beslutningerne? *Informering* om projekter kan ske via kommunikation i lokalaviser, på hjemmesider, flyers eller på åbne borgermøder. Her kan man nå mange mennesker med en overordnet information om projektet. *Inddragelse* kan ske med udvalgte grupper, som f.eks. repræsenterer særlige interesser eller en særlig befolkningsgruppe. Man kan holde møder og workshops, interviewe disse og bringe deres ønsker og meninger med i det videre arbejde. *Involvering* sker, når man udvælger en gruppe centrale aktører og repræsentative personer, som bidrager mere direkte til dialogen. Disse fungerer som én gruppe, repræsenterer forskellige synsvinkler, men mødes rent fysisk og udveksler ideer og tanker. Her kan man med workshops, oplæg osv. igangsætte refleksion og skabe et større ejerskab til projektet. De sidste, som har direkte *indflydelse* på beslutningerne, kan være en styregruppe, politikere eller andre, som er valgt til at tage de endelige beslutninger omkring projektet. Resultatet af den øvrige dialog inddrages i deres beslutningsproces.

#### Rammer og roller

Der er altså vigtigt altid at spørge 'hvorfor, hvem og hvordan', før man igangsætter en dialogpro-

ces. Man er nødt til at vide, hvad man vil og med hvem for at kunne sætte rammerne omkring en konstruktiv dialog. Men kan arkitekten både være designer og procesleder? Kan det lade sig gøre at være både ekspert og procesperson på samme tid? Lidt banalt kan man sige at den gode arkitekt har brug for at være indadvendt i den kreative proces, mens den gode procesleder skal være udadvendt for at kunne facilitere dialogen. Samtidig skal den gode procesleder kunne forholde sig til det arkitektfaglige, og den gode arkitekt skal have forståelse for det processuelle.

#### Dialog + design = projekt?

Hvis dialog skal give mening, er det vigtigt at sørge for, at dialogprocessens forløb relateres til både designprocessen og til beslutningsprocesserne for projektet.

Hvis de tre sideløbende processer planlægges, så de spiller sammen, kan de berige hinanden og skabe klarhed over, hvad der er til diskussion på hvilket tidspunkt. Det er vigtigt altid at forventningsafstemme, så alle parter i dialogen ved, hvad de kan bidrage med og kender spillets regler på forhånd.

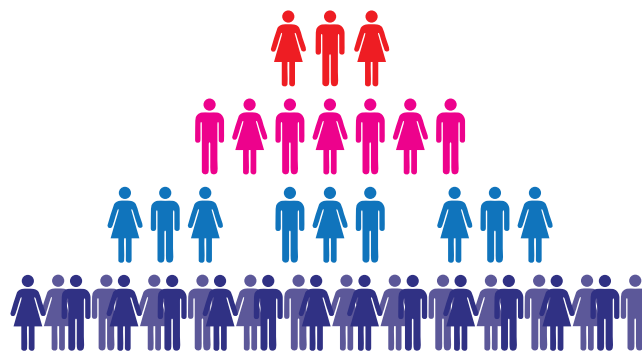
Borgere og brugeres drømme, krav og forestillinger skal i en eller anden grad inddrages i vores faglige projekter. Arkitektens vigtigste opgave er, at være ansvarlig for, at bidragene reelt højner projekternes kvalitet og ikke blot bliver noget vi indarbejder, fordi vi skal.

INDFLYDELSE

INVOLVERING

INDDRAGELSE

INFORMERING



#### Den systemiske tilgang og socialkonstruktivismen

Den systemiske tilgang er baseret på teorien om, at tanker, idéer og budskaber altid indgår i systemer, og at relationer og sociale systemer (f.eks. mellem individer, en familie eller en organisation) altid vil påvirke hinanden og spille sammen indbyrdes. Derfor skal enhver kommunikation altid forstås ud fra den kontekst eller den forståelsesramme, som den udspringer af.

Den systemiske tilgang tager afsæt i socialkonstruktivismen, som er en retning inden for psykologien. Ifølge socialkonstruktivismen er virkeligheden en social konstruktion, som vi sammen skaber gennem den måde, hvorpå vi kommunikerer om verden. Det vil sige, at vi gennem de forskellige sammenhænge vi indgår i, konstruerer og rekonstruerer vores virkelighed. Virkeligheden findes altså ikke, før den bliver kommunikeret og formidlet.

Hvis man skal relatere dette til fysisk planlægning, kan det illustreres med eksemplet, hvor nogen får en god idé eller formulerer et ønske om nogle bestemte aktiviteter et sted i byen. Hvis ikke ideen eller ønsket bliver formidlet, findes ønsket ikke, ligesom muligheden for at det bliver til virkelighed heller ikke er til stede. Derfor er kommunikationen, ifølge socialkonstruktivismen, en helt grundlæggende forudsætning for at skabe noget nyt i vores samfund.



Engagement er nødvendigt for en vellykket dialog • A commitment is required for a successful dialogue

#### Borgerdialog – hvordan?

*'Some people think of things as they are and ask, Why? I think of things as they might be and ask, Why not?' George Bernhard Shaw*

Mange dialogprocesser tager udgangspunkt i metoder, som blev udviklet i forbindelse med byfornyelsesprojektet 'Imagine Chicago', som blev igangsat i starten af 1990'erne. Her ønskede man, at borgerne deltog i idéudviklingen og i nogen grad også beslutningsprocesserne. Man udviklede derfor konceptet 'Appreciative Inquiry', (den værdsættende dialog) som bl.a. indeholder en særlig interviewmetode, som formidler borgernes engagement og sætter ord på deres håb, drømme og ønsker. Dette blev udgangspunktet for de senere fysiske forandringer i Chicago. I Appreciative Inquiry fokuseres på det, som allerede fungerer godt og på, hvad der skal til, for at et område kommer til at fungere endnu bedre.

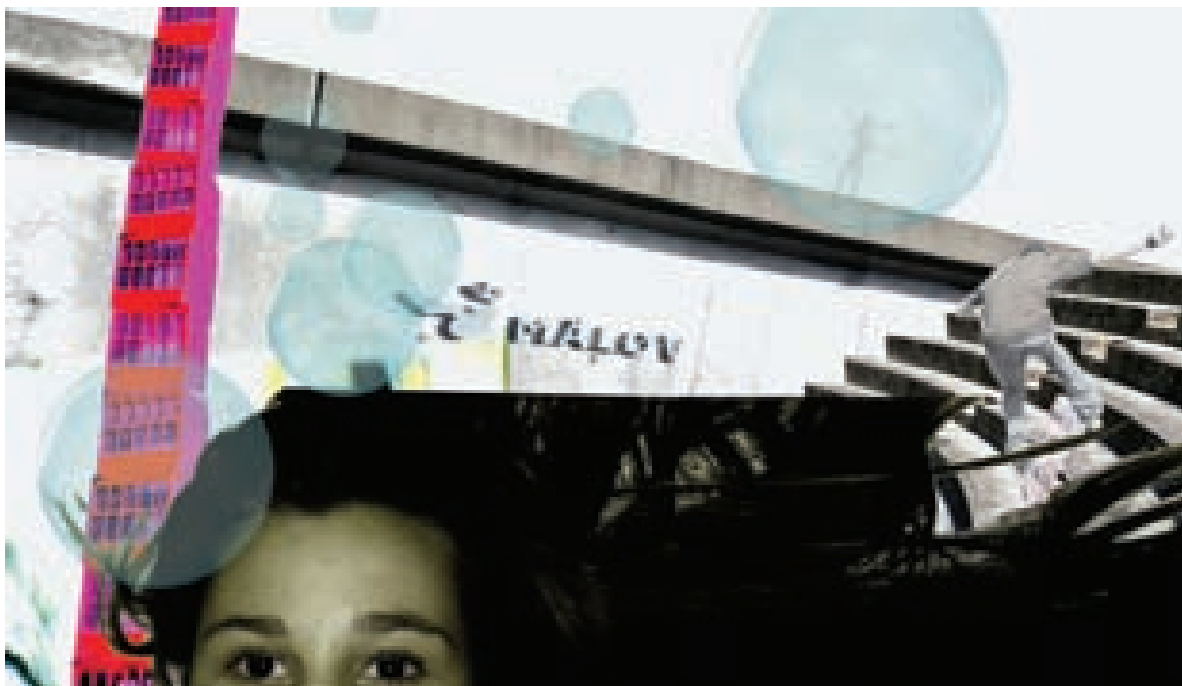
Udgangspunktet er at få folk til at se muligheder i stedet for problemer.

AI er et godt udgangspunkt, hvis formålet med dialogen er at styrke det lokale demokrati, eller hvis man ønsker sociale forandringer i samspil med fysiske forandringer. Det, at man anerkender borgernes drømme og håb og regner med, at de vil involvere sig, er et godt udgangspunkt for at skabe ejerskab. De særlige måder at spørge på fungerer også som et redskab til reelt at finde ud af, hvad borgerne mener, uden at lægge ordene i munden på dem. Interviewteknikkerne er et godt udgangspunkt for refleksion og for evnen til at se muligheder.

Appreciative Inquiry tager afsæt i den systemiske tænkning. Her ser man virkeligheden som noget, der er socialt konstrueret, og som derfor i princippet kan være helt anderledes end det, vi ser eller forstår. Én af pointerne i den systemiske tænkning er, at det vi fokuserer på og taler om, rent faktisk bliver vores virkelighed og dermed

bestemmende for, hvordan vi kan handle. Det betyder, at vi ofte begrænser os selv, fordi vi kun kan beskrive nye ideer på en begrænsende måde. Derimod kan vi – hvis vores kommunikation og samtaler rummer nye muligheder, ord og billeder – ændre vores virkelighed. Vi kan øge vores handlemuligheder og forestillingen om, hvad vores fysiske omgivelser kan tilbyde os.

Som arkitekter/landskabsarkitekter har vi lært at forestille os og visualisere ting, som endnu ikke er fysisk virkelighed. Vi har også erfaring med både at arbejde analytisk og med kreative processer. Hvis vi kobler disse tre ting – forestillingsevnen, det analytiske og det kreative – har vi faktisk et godt udgangspunkt for at arbejde med dialog. Hvis vi altså vil! Vi kan i hvert fald som et udgangspunkt vise muligheder og bidrage til en højere grad af refleksion, og vi kan spørge, lytte og forstå. Og måske kan vi også lære at designe åbne værker, som giver plads til forandringer, efter vi har sluppet dem?



### Måløv Aksen – en borgerdialogcase, udarbejdet i samarbejde med Ballerup Kommune og Realdania

Måløv Aksen er det byrum, som forbinder Måløv by med en ny bydel, Søndergård på tværs af de to store barrierer, Frederikssundsvejen og S-banen og er en vigtig forbindelse for fodgængere og cyklister. Aksen er central for de to bydeles fremtidige sammenhæng og vigtig for at skabe ét Måløv, men fremstår i dag nedslidt, kedelig og som et utrygt sted at færdes.

Ballerup Kommune havde gennem længere tid ønsket at forbedre Måløv Aksen, og i efteråret 2007 blev Ekstrakt involveret som rådgiver. Kommunen havde tidligere gennemført en dialogproces med bl.a. byvandring og fællesmøder med borgere og lokale aktører.

Dialogen var imidlertid endt med at være problemorienteret, og det havde været svært at løfte fokus i retning af en konstruktiv basis for en overordnet vision og nytænkning af Måløv Aksen.

I 2007 genoptog Ballerup Kommune arbejdet med Måløv Aksen. Med støtte fra Realdania, som ønskede at bidrage især til løsning af barriereproblematikken, blev en ny og mere omfattende borgerdialogproces sat igang, som siden er efterfulgt af en indbudt arkitektkonkurrence om forslag til Måløv Aksen. Ekstrakt stod for planlægning og gennemførelse af den fornyede dialogproces, herunder konceptudviklingen for aksen og barriereproblematikken.

#### Dialogprocessen

Formålet med projektet var at udvikle et koncept for fornyelse af Måløv Aksen bl.a. med fokus på håndtering af barriereproblematikken. Dette skulle ske med udgangspunkt i en lokal dialogproces med borgere, fokusgrupper, foreninger mv.

Processen skulle formulere borgernes ønsker til, hvordan Måløv Aksen i fremtiden kan bidrage positivt til byen og bylivet.

Omdrejningspunktet for dialogprocessen var involveringen af en følgegruppe (se figur modsatte side), som bestod af repræsentanter fra de lokale råd, foreninger og organisationer, samt

Center for Byrumsforskning. De lokale repræsentanter i følgegruppen havde alle været involveret i den tidligere dialog, og det var derfor i første omgang nødvendigt at transformere det tidligere problemorienterede fokus til en konstruktiv og fremadrettet dialog.

Ambitionen i forbindelse med Måløv Aksen var at sikre et bredt ejerskab til processen. Målet var, at dialogen skulle bidrage til udarbejdelsen af et *Katalog for byrums-kvaliteter i Måløv* – en bearbejdning af borgernes kvalitative og værdibaserede ønsker og forventninger til byrums- og bylivskvaliteter i Måløv Aksen. Dialogprocessen blev tilrettelagt som en iterativ proces, der tog udgangspunkt i et gennemgående forløb med følgegruppen, samt involvering af projektets styregruppe og en mere bred inddragelse og informering af Måløvs borgere. Processen indebar flere forskellige former for kommunikation og dialog:

*Informering:* Der blev arbejdet med informering på forskellige måder: Der blev informeret om processen i den lokale avis, på kommunens hjemmeside (<http://www.ballerup.dk/get/32392.html>) og på bylaugets årlige julearrangement. Der blev desuden arrangeret en udstilling om kvalitetskataloget og om processen, som blev understøttet af en mindre byrums-installation foran biblioteket.

*Inddragelse:* Der blev afholdt workshops med børn i den lokale skole, en gruppe unge fra den lokale ungdomsklub, en gruppe småbørnsfamilier i børnehaven i den nye bydel Søndergård, samt en gruppe seniorer fra de nye bofællesskaber i Søndergård. Formålet var at få indblik i gruppernes ønsker og drømme for Måløv Aksen. Desuden blev der lavet en voxpop-undersøgelse i Måløv Aksen (i myldretiden – både morgener og eftermiddage) om folks oplevelse af stien og sammenhængen mellem de to bydele.

*Informering:* Følgegruppen deltog i et længerevarende involveringsforløb, hvor der var tid til diskussion og refleksion. Følgegruppens arbejde blev desuden inspireret af input fra de forskellige workshops.

*Indflydelse:* Styregruppe, politikere, embedsmænd og repræsentanter for Realdania fik præ-

senteret resultater af henholdsvis informering, inddragelse og involvering, som oplæg til og kvalificering af gruppens beslutninger i løbet af processen.

#### Skab konstruktiv dialog!

En grundlæggende forudsætning for en konstruktiv dialog er at have en klar strategi og afklarede rammer for processen – dvs. at have taget stilling til hvad dialogen skal handle om, hvem der skal involveres og hvordan, samt hvad output af processen skal være. De forskellige møder og workshops i forbindelse med Måløv Aksen blev derfor alle indledt med en gensidig forventningsafstemning herom, så der vare klare 'spilregler' for dialogen. Som en opstart til dialogen forsøgte vi at etablere en fælles referenceramme og terminologi (jf. den systemiske, anerkendende tilgang) gennem en fælles undersøgelse af rumlige og funktionelle sammenhænge omkring Måløv Aksen i dag.

#### Se muligheder!

Fra en problemorienteret dialog, som udelukkende havde fokuseret på områdets specifikke problemer (mørk tunnel, graffiti, hærværk, grimme, slidte belægninger osv.), skulle den fornyede dialog startes med et nyt fokus. Den skulle tage udgangspunkt i stedets muligheder, og diskussionerne skulle handle om kvaliteter og værdier som forudsætning for et godt byliv, i første omgang uden at relatere det konkret til Måløv Aksen.

Dialogen blev indledt med en inspirationsworkshop med eksempler på forskellige typer af byrum og mere overordnede betragtninger om bykvaliteter. Dette fik åbnet deltageres øjne for de kvaliteter, som allerede findes i byen og for de værdier, der ligger bag disse.

Dette blev også udgangspunktet for diskussioner om hvad fornyelsen af Måløv Aksen skulle tage afsæt i.

#### Fokuser på kvaliteter, ønsker og drømme!

Gennem forskellige workshops med værktødspræget tilgang arbejdede deltagerne visuelt med collager og modeller. Dette bidrog til at



Modsatte side: Hvad drømmer man om i Måløv?  
 Th. Byrumsinstallation ved Måløv Bibliotek.  
 De runde bænke var udlånt af Outsider til formålet  
 • Opposite page: What do they dream about in Måløv?  
 Right: Urban space installation by Måløv Library.  
 The round benches were borrowed from Outsider  
 for the event

få afdækket deltagerens ønsker og drømme for Måløv Aksen. Både følgegruppe og fokusgrupper blev på denne måde i stand til at sætte ord og billeder på nye muligheder for byrummet Måløv Aksen.

Med udgangspunkt i gruppernes input var det herefter Ekstrakts rolle sammen med deltagerne at omsætte deres input til et 'program' for den fremtidige Måløv Akse. Dvs., vi spurgte ind til de kvaliteter og værdier, der lå til grund for de konkrete ønsker.

Feks. viste det sig, at ønsket om et springvand eller en skulptur i virkeligheden var udtryk for, at flere af deltagerne savnede et centralt og naturligt mødested i byen. Ligeledes var ønsket om en stribe af diode-lys – inspireret af et allerede eksisterende byrum i en anden by, udtryk for et ønske om trygheds- og retningskabende elementer i byrummet.

*Det konkrete resultat af processen:  
 Katalog for byrums-kvaliteter*

Det var vigtigt for processen, at dialogen bidrog til et konkret output, som kunne bringes med i det videre arbejde med konkurrencen og i forbindelse med fremtidige beslutninger omkring Måløv Aksen. *Katalog for byrums-kvaliteter i Måløv Aksen* er derfor Ekstrakts faglige bearbejdning af input fra dialogprocessen og beskriver interessenternes prioritering af værdier og kvaliteter, og deres konkrete ønsker til det fremtidige byrum. Kataloget fungerer som dokumentation af dialogen og som en fælles reference for det videre arbejde med projektet. (Se <http://www.ekstrakt.dk/images/indhold/pdf/maaloev.pdf>)

*Hvad er vigtigt?*

Projektet om Måløv Aksen er et eksempel på, at det kan betale sig, at prioritere en omfattende

dialogproces. Ud over at bidrage til grundlaget for den faglige bearbejdning i forbindelse med konceptudviklingen, blev der gennem den fornyede dialogproces skabt en lokal opbakning om projektet og et engagement i byens fortsatte udvikling.

*Barbara Le Maire Wandall, landskabsarkitekt mdl  
 og Karen Margrethe Krogh, landskabsarkitekt mdl,  
 arkitekt maa*

*Fotos og grafik: Karen Nielsen, arkitekt maa*

Procesdiagram: Diagram over dialog og proces i Måløv-casen  
 • Process diagram: Diagram for dialogue and process in the Måløv case

